



T.C.
KÜLTÜR BAKANLIĞI
Anıtlar ve Müzeler Genel Müdürlüğü

**23. KAZI SONUÇLARI
TOPLANTISI
2. CİLT**

28 MAYIS - 01 HAZİRAN 2001
ANKARA

TEPECİK-ÇİFTLİK 2000 YILI ÇALIŞMALARI

Erhan BIÇAKÇI, Erol FAYDALI

AYRIBASIM

ANKARA 2002

TEPECİK - ÇİFTLİK 2000 YILI ÇALIŞMALARI

Erhan BIÇAKÇI*
Erol FAYDALI

Niğde İli, Çiftlik İlçesi sınırları içerisinde yer alan Tepecik-Çiftlik Höyüğü, ilçe merkezinin yaklaşık 1 km. doğusunda, ilçe girişinde, "Yeni Mahalle" mevkiinde bulunmaktadır (Harita: 1).

Tepecik-Çiftlik Höyüğü'nün yer aldığı Çiftlik veya Melendiz Ovası, Orta Toros Dağları'nın kuzeyinde, güneybatıda Karacadağ'dan kuzeydoğuda Erciyes Dağı'na kadar uzanan, "İç Anadolu Volkanik Bölgesi" veya "Kapadokya Volkanik Bölgesi" olarak adlandırılan volkanik yükseltilerin ortasındaki Melendiz Dağları'nın arasında bulunur. Denizden 1500 m. yükseklikte, etrafı dağlarla çevrili bu iç ova, çevredeki volkanik dağlardan püskürmüş ponza ve kül karışımı bir alüvyon dolgusundan oluşmaktadır; jeokronolojik olarak Holosen Döneme tarihlenen bu formasyon öncesinde, Pleistosen Dönemde burada bir göl bulunduğu tespit edilmiştir. Ova, güneyde, doğudan batıya doğru Melendiz Dağı (2935 m.), Keçiboydoran Dağı (2727 m.), Küçük Hasan Dağı (3040 m.) ve Hasan Dağı (3253 m.) olarak adlandırılan Melendiz Dağları silsilesi tarafından, kuzeyde Göllü Dağ (2143 m.) ve doğuda da Çanak Tepe olarak adlandırılan yükseltilerle sınırlanmıştır.

Melendiz Ovası, Melendiz Dağı'nda bulunan kaynaklardan çıkıp ovanın ortasına ulaştığında birleşerek Melendiz Suyu'nu oluşturan birçok dere tarafından sulanır. Melendiz Suyu, daha sonra kuzeybatıya doğru İhlara Vadisi'ni katederek, Aşıklı Höyük, Musular gibi yerleşmelerin bulunduğu Mamasun havzasına ulaşır.

Çevre bölgelere çeşitli doğal yollarla bağlanan Çiftlik Ovası, doğuda Şileğin (veya Sekkin) Boğazı ile Mislio'ya, kuzeyde Gelveri üzerinden ve kuzeybatıda Melendiz Suyu boyunca Mamasun havzasına, güneyde Keşlik Dere Vadisi boyunca Bor Ovası'na bağlanmaktadır. Nispeten alçak yükseltilerin bulunduğu batıda ise Konya Ovası'na açılmaktadır. Bunların dışında, geçilmesi nispeten daha zor olan iki yol daha bulunmaktadır; bunlardan güneydeki, yöre halkının "Dağ Yolu" olarak adlandırdığı ve Ke-tencibeli Yaylası ve Melendiz Dağı üzerinden Niğde Ovası'na bağlanan bir yoldur; diğeri ise, kuzeyde, Göllü Dağ ile Sivrihisar arasında, nispeten alçak yükseltilerin bulunduğu, Bozköy-Kayırlı yoludur ve bu yol ile Mislio'nun doğu bitimine ulaşılır.

Tepecik-Çiftlik, bölgedeki obsidiyen yataklarına yakın konumu ile önem taşımaktadır. Kapadokya bölgesinde bulunan obsidiyen yataklarının önemli bir kısmı Göllü Dağ eteklerinde ve çevresinde yer almaktadır; Göllü Dağ'ın kuzeydoğusunda Kömürcüköy, kuzeyinde Kayırlı-Ekinlik, Bitlikeler ve Nenezi Dağ, güneybatısında Bozköy-İlbiz (Balkan-Atlı vd: 1997; id. 1998; Cauvin vd: 1996) ve Tepecik-Çiftlik'e kuş uçuşu 8.5 km. mesafedeki Sırça Deresi (Todd 1980: 34, Fig. 6) yatakları en önemlileri arasındadır.

* Erhan BIÇAKÇI, İstanbul Üniversitesi, Edebiyat Fakültesi, Prehistorya Anabilim Dalı, 34459 Beyazıt, İstanbul/TÜRKİYE.
Erol FAYDALI, Niğde Müzesi, Niğde/TÜRKİYE.

Tepecik-Çiftlik 2000 Yılı Çalışmaları

İlk kez, Ian Todd tarafından yürütülen "Orta Anadolu Yüzey Araştırması" projesi kapsamında yürütülen çalışmalarda, 1966 senesinde tespit edilen höyük (Todd 1966: 105, 107; id. 1971: 216, 218; id. 1980: 44) sonraki yıllarda birçok bilim adamı tarafından ziyaret edilmiştir.

300x170 m. boyutlarında¹; oval biçimli bir höyük konisi ve bu koninin güneydoğusunda yer alan yaklaşık 100 m. uzunluğunda bir terastan oluşan Tepecik-Çiftlik Höyüğü 33.300 m² lik bir alanı kaplamaktadır (Çizim: 1). Denizden yaklaşık 1580 m. yüksekte bulunan höyüğün en yüksek noktası çevre oavadan 9.50-4.50 m. yüksekliktedir.

Günümüzde tarla olarak kullanılan tüm höyük alanında, yöre halkından edinilen bilgilere göre, geçmişte de daima zirai faaliyetlerde bulunulmuş, bu nedenle sürekli tahribata maruz kalmıştır. Yine yöre halkının ifadelerine göre, höyük üzerinden yapılarda kullanılmak amacıyla çok miktarda taş alındığı, zaman zaman taşları yerlerinden çıkarmak için kazılar yapıldığı öğrenilmiştir. Gerek yüzeyden toplanan arkeolojik malzemeden, gerekse de yöre halkının ifadelerinden, höyüğün günümüzdekinden daha yüksek olduğu anlaşılmaktadır.

İstanbul Üniversitesi Araştırma Fonu tarafından desteklenen (Proje No. 1478/28082000) Tepecik-Çiftlik'teki çalışmaların ilk senesinde², kazı çalışmaları öncesinde, topografik plan çizilerek tamamlandı. Höyük üzerine yerleştirilen 10x10 m.lik plankareler esas alınarak, ayrıntılı bir yüzey toplaması yapıldı. Kazı çalışmaları ise toplam 224 m² lik bir alanda gerçekleştirildi. Bu çalışmalar, höyük konisi üzerinde 8.00x8.00 m.lik üç (16-18K) ve höyük kuzey yamacında 8.00x4.00 m.lik bir açma (15K) olmak üzere toplam dört açmada yürütülmüştür (Çizim: 1, 2).

Yüzey toprağının hemen altında, çok miktarda çukurun yer aldığı kültür tabakalarına ulaşılmıştır. Çukurların büyük bir kısmının, günümüzde mevcut olmayan üst tabakalardan açıldığı anlaşılmaktadır.

Höyük "0.00" noktasına göre yaklaşık 2.00 m. derinlikte, her üç açmada da yapı kalıntılarının bulunduğu 3. tabakaya ulaşılmıştır (Resim: 1). Özellikle 17 K açmasında oldukça sağlam durumda ortaya çıkarılan kalıntılar, 16 ve 18 K açmalarında üst tabakalara ait çukurlar tarafından önemli ölçüde tahrip edilmiştir. Yapı kalıntılarının önemli bir bölümünü yaklaşık 0.50 m. genişlikte taş subasman duvarları oluşturur. Çevre dağlarda bol miktarda bulunan volkanik taşlar ile inşa edilmiş duvarlarda çoğunlukla "toplama taş" olarak tanımlayabileceğimiz taşlar kullanılmış, bazı taşlar kısmen düzeltilmiştir. Düz ve keskin kenarlı taşların kullanılmasına özen gösterilmiş olan ve "kabuk duvar" tekniği ile örülmüş taş duvarlar yer yer 5-6 sıra yükseklikte korunagelmıştır.

16 K açmasında yaklaşık 6.00 m² büyüklüğünde (2.50x2.50 m.) bir mekân ortaya çıkarılmıştır (Çizim: 2; Resim: 1, 2). Bu mekânın güneybatı köşesinde ise yaklaşık 1.00 m² boyutlarında, içerisinde bol yanık izlerinin bulunduğu, tabanı büyük kayrak taş döşeli bir ek oda ortaya çıkarılmıştır.

17 K açmasının kuzeyinde, taş döşemeli bir mekân içerisinde yaklaşık 0.70x0.40 m. boyutlarında, oval biçimli bir tandır kalıntısı oldukça sağlam bir durumda ortaya çıkarılmıştır (Çizim: 2; Resim: 1-3). Tabanı taş döşeli, kenarları sıvalı olan bu fırının kenar duvarları yaklaşık 0.60 m. yükseklikte korunmuştur. Açmanın güneyinde ise, doğu-

1 Koordinatlar: N 38°10'33"; E 34°29'61"

2 Kazı ekibi, Niğde Müzesi'nden Erol Faydalı'nın başkanlığında, aynı müzeden Mahmut Altuncan ve Ayşe Ersoy'dan, İstanbul Üniversitesi öğrencileri Çiler Altınbilek, Güneş Duru, Görkem Kızılkayak, Buğra Serdaroğlu, Feray Koçak ve Nurcan Kayacan'dan oluştu.

2000 yılı çalışmalarımıza buldukları katkılar nedeniyle Cumhurbaşkanlığı eski Genel Sekreteri Sayın Necdet Seçkinöz'e ve Doğu Holding Yönetim Kurulu Başkanı Sayın Ayhan Şahenk'e teşekkürü bir borç biliriz. "Kadokya Obsidien Araştırmaları Merkezi"nin kurulmasında katkıları olan İstanbul Menkul Kıymetler Borsası'na, Yüksel ve Ay-Sel İnşaat'a, Yazan Holding'e, katkıları nedeni ile "Camel Trophy"ye ve Prof.Dr. Wulf Schirmer'e ve bölgedeki çalışmalarımızda bizden hiçbir yardımı esirgemeyen Niğde Valliliği'ne, Köy Hizmetleri Genel Müdürlüğü'ne, Köy Hizmetleri Şube Şefliği'ne, Karayolları Şube Şefliği'ne, Bağlama Belediyesi'ne teşekkür ederiz.

batı yönünde uzanan ve kıvrımlı yüzü bulunan taş döşeli bir platformun kuzey bitimi ortaya çıkarılmıştır.

Höyük konişi üzerindeki üç açmada ortaya çıkarılan yapı kalıntıları en az iki yaşı evresine aittir. Özellikle 17 K açmasında belirgin olan bu yapı evreleri birbirlerinden kot farkı ve hafif bir aks kayması ile kolaylıkla ayrılabilir.

Çanak Çömlek

Tüm çanak çömlek el yapımıdır. Hamurları siyah, koyu gri, devetüyü ve kahverengi olan kapların yüzeyleri açkılanmıştır. En yaygın mal grupları "kırmızı astarlı, açkılı mal grubu" ve "devetüyü astarlı, açkılı mal grubudur"; bunların dışında "siyah astarlı, açkılı mal grubu" ve "koyu yüzlü açkılı mal grubu" benzeri grupların varlığından bahsedilebilir.

Kırmızı ve devetüyü astarlı mal gruplarında en yaygın formlar, dışa eğik düz, dışa eğik dışbükey, basık ve küresel gövdeli, basit, düz, yuvarlak ve inceltilmiş ağızlı, yuvarlatılmış düz dipli çanak ve kaselerdir. Az miktarda dar ağızlı kap parçaları da bulunmaktadır. Bir başka yaygın form boyunlu çömleklerdir. Özellikle kırmızı astarlı mal grubunda ve boyunlu çömleklerde kabartma bezemelerin yaygın olduğu anlaşılmaktadır (Resim: 5). Büyükbaş hayvan tasvirleri yanında hareket halinde insan tasvirlerine de rastlanır. Bunların dışında, yüzeyde, siyah renkli, kazıma bezemeli birkaç parça bulunmaktadır. Bu parçalar, Kalkolitik Döneme ait Gelveri çanak çömleği ile benzerlikler gösterir.

Yontmataş Endüstrisi

Yerleşmenin obsidiyen yataklarına yakın olması nedeni ile yontmataş endüstrisi için hammadde olarak obsidiyen kullanılmıştır. Gerek yüzeyden gerekse de kazıdan toplanan yontmataş endüstrisine ait malzeme üzerinde yapılan ilk gözlemler, obsidiyenin farklı hammadde kaynaklarından getirildiğini göstermektedir. Büyük olasılıkla Kayırlı obsidiyen yataklarına ait olan mat, grimsi-siyah renkli tip obsidiyenin yaygın olarak kullanıldığı, bunun yanında şeffaf olanların da sıklıkla kullanıldığı anlaşılmaktadır. Farklı kaynaklara ait obsidiyenin, farklı üretim zincirleri sürecinden geçtiği anlaşılmaktadır. Yüzey buluntularında ilk dikkati çeken husus, Todd'un da belirttiği olduğu gibi, çekirdeklerin, özellikle de yonga çekirdeklerinin ve yongaların bolluğudur (Todd 1980: 93, 106).

Kazıda bulunmuş olan yontmataş endüstrisine ait parçalarda, dilgi üzerine şekillendirilmiş baskı düzeltili ok uçları (Resim: 6) ile yüzeyde bulunmuş olan yonga çekirdeklerinin bir ilişkisinin bulunmaması dikkati çeker. Yine kazıda bulunmuş olan "Y" biçimli dilgiler, iki vurma düzlemleri bir üretim zinciri bulunduğunu düşündürmektedir. Todd, iki yüzü düzeltili ok ve mızrak uçlarının Konya Ovası'ndaki Neolitik Dönem uçları ile yakın benzerlikler gösterdiğini, bu uçlarının kesinlikle İlk Neolitik Döneme ait olduğunu belirtmektedir. Ancak yontmataş endüstrisinin genel olarak Orta Anadolu'da bulunmuş birçok endüstriden farklı olduğunu, tek benzerinin Acıgöl yakınlarında İğdeli Çeşme'de bulunduğunu belirtmektedir (Todd 1980: 93, 106). Yine Todd'a göre, yontmataş endüstrisinin genel özellikleri, Tepecik-Çiftlik'in bir yerleşim yeri olmasının yanı sıra bir atölye olabileceği şeklindedir (Todd 1980: 93).

Sürtme Taş Endüstrisi

Bulunmuş olan çok sayıda öğütme taşı ve bu grupta değerlendirilebilecek bulunur, yerleşmede zengin bir sürtme taş endüstrisi bulunduğunu gösterir. Özellikle aletlerdeki çeşitlilik ve yoğun kullanım izleri dikkati çekmektedir; ele geçirilen aletler arasında, çok miktarda ve çeşitli boylarda celt (Resim: 7), bilek ve vurgu taşları, yongalama diskleri, bazalt diskler, taş halkalar, havan elleri, ezgi taşları, öğütme taşları ve teknelelerinden bahsedilebilir.

Ufak Buluntular

Ufak buluntular arasında çeşitli boy ve tiplerdeki kemik bızların çokluğu (Resim: 8), kemik alet endüstrisine ait açkı aletleri, taş aletlerden baskı tekniği ile yonga çıkararak kullanılan aletler dikkat çekmektedir. Ancak en önemli grubu kemikten yapılmış idoller teşkil etmektedir (Resim: 9). Yabani atın (*Equus*) phalanx kemiklerinden yapıldıkları anlaşılan bu idollerin bir kısmı, doğal biçimleri değiştirilmeyecek biçimde işlenmiştir; bir kısmında ise özellikle kemiklerin çıkıntılı kısımları düzleştirilmiştir ve daha yoğun düzelti izleri bulunmaktadır. Kemik buluntular dışında silindir biçimli iki boncuk ve bir taş obje ele geçirilmiştir. İnce plaka şeklinde işlenmiş ve bir kısa kenarı boyunca eşit aralıklarla üç delik açılmış olan bu obje mükemmel işçiliği ile dikkati çeker.

Tarihleme

Tepecik-Çiftlik'te ortaya çıkarılan tabakaların kesin tarihlendirmesinin yapılması için henüz erkendir. Geçmiş dönemlerde, Tepecik-Çiftlik'ten toplanan yüzey malzemesi üzerinde yapılan çalışma ve değerlendirmelere göre tarihlendirme konusunda bazı öngörülerde bulunulmuştur. Yerleşmeyi ilk bulan Todd, yüzeyden toplanan çanak çömlek³ ve yontmataş endüstrisine ait parçaların değerlendirilmesine dayanarak, Tepecik-Çiftlik'te çanak çömleksiz Neolitik Dönemden itibaren yerleşimin başlamış olduğunu, Neolitik Dönem sonrasında da devam ettiğini düşünmektedir. Todd, Tepecik-Çiftlik yontmataş endüstrisinde, bazı parçalarda belirgin bir paleolitik etki görüldüğünden, bazı aletlerin Mousterian endüstriler ile yakın benzerlikler gösterdiğinden bahseder. Yöredeki obsidiyen kaynaklarının Paleolitik dönemlerden itibaren kullanılmış olma ihtimalini de göz önünde tutarak, Tepecik-Çiftlik'te veya yakın çevresinde neolitikten daha eski yerleşmelerin bulunma ihtimalinin kuvvetli olduğunu ileri sürer (Todd 1980: 106).

Balkan-Atlı da, yüzeyden toplanan yontmataş endüstrisine ait malzeme içerisinde çanak çömleksiz Neolitik Döneme ait olabilecek buluntular tespit etmiştir (Balkan-Atlı vd 1998: 223). Yontmataş endüstrisi için yapılan bu değerlendirmelerin yanı sıra gerek yüzeyde gerekse kazıda ele geçirilen ok ve mızrak uçlarının bolluğu ve çeşitliliği ile yongalama disklerinin bulunması Neolitik Dönem için tipik özelliklerdir.

Yerleşmeden toplanan malzeme üzerinde değerlendirmeler yapan Summers ise, kabartma bezeli çanak çömlek parçalarının tarihlenmesinin kolay olmadığını, ancak en Erken Son Neolitik veya daha sonrasına ait olabileceğini düşünmektedir.

Tepecik-Çiftlik çanak çömleği ile karşılaştırılabilecek en yakın yerleşme, güneyde, Niğde-Bor yakınlarındaki Köşk Höyük'tür⁴. Tepecik-Çiftlik'te bulunmuş olan hayvan ve insan kabartma betimli kaplar ile yakın benzerlikler gösteren Köşk Höyük'teki kabartma bezemelerde inek, boğa, koyun, keçi, koç, eşek, antilop, geyik, yılan, kuş ve kaplumbağa gibi hayvanlar ile tanrı ve tanrıça betimleri yapılmıştır (Silistireli 1984: 84; id. 1985: 32-33; id. 1986: 130-131; id. 1989). Tepecik-Çiftlik'te olduğu gibi, oldukça doğal betimlenmiş olan hayvanların başları cepheden, gövde ve ayakları da yandan gösterilmiştir (Silistireli 1989: 365). İnsan kabartmalarında ise ana tanrıçalar göğüs ve kalçaları abartılı ve şematik olarak, hem oturmuş hem de ayakta betimlenmiştir. Başlarının sivri külahlar, kısa silindirik biçimli başlıklar bulunur. Erkek tanrı betimleri, ana tanrıça betimlerine göre daha stilizedir (Silistireli 1989: 361-364).

3 Todd, az sayıda olmakla beraber Neolitik Döneme ait olduğu kesin olan parçalardan bahseder ve açıkılı birkaç parçanın Doğu Çatal Höyük, erken Neolitik dönemde bulunanlar ile benzerlik gösterdiğini söyler (Todd 1980: 46, 54, Fig. 11: 15-18). Todd, yerleşimde yaygın olarak bulunan kırmızı açıkılı mal grubunu, araştırmasında oluşturduğu kronolojik tablo içerisinde belirli bir yere oturtamıyor ve bunların olasılıkla Son Neolitik Döneme ait olduğunu düşünüyor (Todd 1980: 55-56). Özdoğan, kırmızı astarlı, açıkılı çanak çömleğin hem Neolitik hem de İTÇ II dönemlerinde bulunduğu, teknolojik olarak benzerlikler gösterdiğini, ancak kap formlarının farklı olduğunu, Tepecik-Çiftlik'teki kırmızı açıkılı çanak çömleğin büyük olasılıkla Neolitik Döneme ait olduğu belirtmektedir.

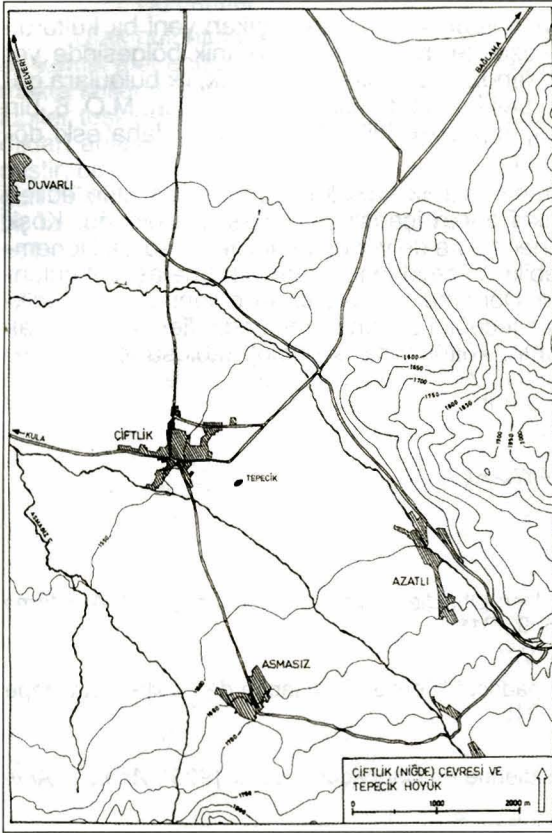
4 Köşk Höyük'ün alttaki iki tabakası, II-III Son Neolitik, üstteki I. tabakası ise İlk Kalkolitik Döneme tarihlenmekte ve Köşk kültürünün Doğu Çatal Höyük "Erken Neolitik" Döneminin son evreleri ile Batı Çatal Höyük "Erken Kalkolitik", Can Hasan 2B "Erken Kalkolitik" ve Hacilar "Erken Kalkolitik" Dönem kültürleri ile benzerlikler gösterdiğini belirtmektedir.

Bor Ovası'nda ilk kez Köşk Höyük buluntuları ile ortaya çıkan yeni bir kültürün varlığından nasıl söz ediliyorsa, daha kuzeyde, Kapadokya volkanik bölgesinde yer alan Tepecik-Çiftlik'te de bu kültürün varlığından söz edilebilir. Üstelik, ilk bulgulara göre olasılıkla M.Ö. 7. bin yılın ikinci yarısı, belki daha da eski bir dönemden, M.Ö. 6. bin yılın başlarına kadar uzanan bir süreçte, Tepecik-Çiftlik'te bu kültürün daha eski dönemlerinin bulunması beklenebilir.

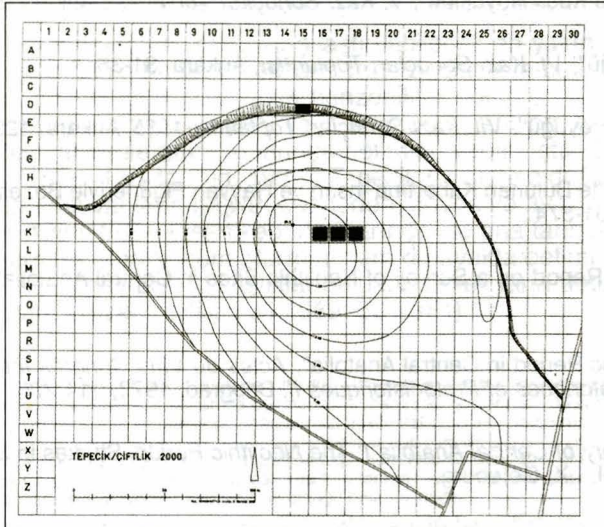
Yukarıda bahsedilen değerlendirmeler ve ilk kazı kampanyasında elde edilen bulgulara göre Tepecik-Çiftlik'te, Neolitik Dönem içerisinde yerleşilmiş olduğu, Köşk Höyük çanak çömleği ile olan benzerliği nedeniyle de yerleşmenin İlk Kalkolitik Dönemde de devam etmiş olabileceği düşünülebilir. Yüzeiden toplanan yontmataş alet buluntuları arasında çanak çömleksiz Neolitik Döneme ait parçaların bulunması, Tepecik-Çiftlik'te daha eski dönemlerin de bulunabileceğini düşündürmektedir. İleride yapılacak çalışmalar ile, Tepecik-Çiftlik tabakalarının, kültürlerinin kronoloji tablosu içerisindeki yeri belirginleşecektir.

KAYNAKÇA

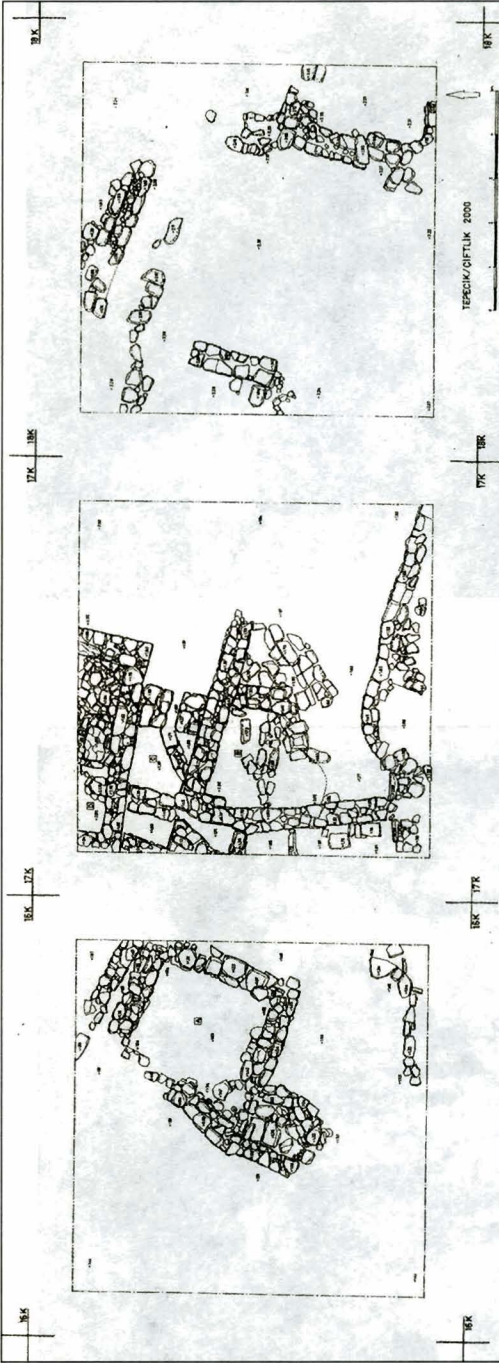
- BALKAN-ATLI, N., M.-C. CAUVIN,
1997 "1995 Yılı Aksaray, Niğde, Nevşehir İlleri Obsidien Yüzey Araştırması", *XIV. Araştırma Sonuçları Toplantısı I*, Ankara, 1997, 293-311.
- BALKAN-ATLI, N., D.BINDER ET M.-C. CAUVIN,
1998 "Exploitation de L'Obsidienne de Cappadoce: Premier Campagne de Fouille a Kalatepe (Kömürcü)", *Anatolia Antiqua VI*, 301-315.
- CAUVIN, M.-C. ET BALKAN-ATLI, N.,
1996 "Rapport sur les recherches sur l'obsidienne en Cappadoce. 1993-1995", *Anatolia Antiqua IV*, 249-271.
- SİLİSTİRELİ, U.,
1984 "Pınarbaşı ve Köşk Höyükleri", *V. Kazı Sonuçları Toplantısı*, Ankara, 81-85.
- SİLİSTİRELİ, U.,
1985 "Köşk Höyüğü", *VI. Kazı Sonuçları Toplantısı*, Ankara, 31-36.
- SİLİSTİRELİ, U.,
1986 "1984 Köşk Höyüğü", *VII. Kazı Sonuçları Toplantısı-1985*, Ankara, 129-141,
- SİLİSTİRELİ, U.,
1989 "Köşk Höyük'te Bulunan Kabartma İnsan ve Hayvan Figürleriyle Bezeli Vazolar", *Belleten* 53 (1989), 361-374.
- TODD, I.A.,
1966 "Preliminary Report on a Survey of Neolithic Sites in Central Anatolia", *TAD 15 (2)*, 103 ff.
- TODD, I. A.,
1971 "The Neolithic Period in Central Anatolia", *Actes du VIIIe Congrès International des Sciences Préhistoriques et Protohistoriques II*, Beograd, 1973, 214-225.
- TODD, I.A.,
1980 *The Prehistory of Central Anatolia I: The Neolithic Period*, Studies in Mediterranean Archaeology, Vol. LX, Göteborg.



Harita 1: Tepecik-Çiftlik ve yakın çevresi



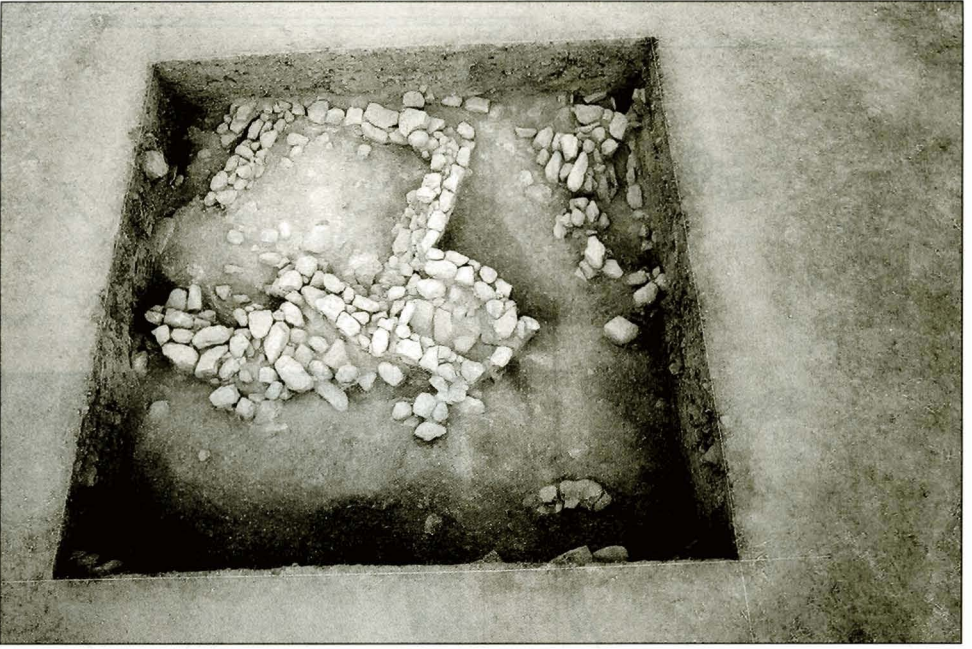
Çizim 1: Tepecik-Çiftlik topografik planı ve 2000 seviyesinde kazılan alanlar



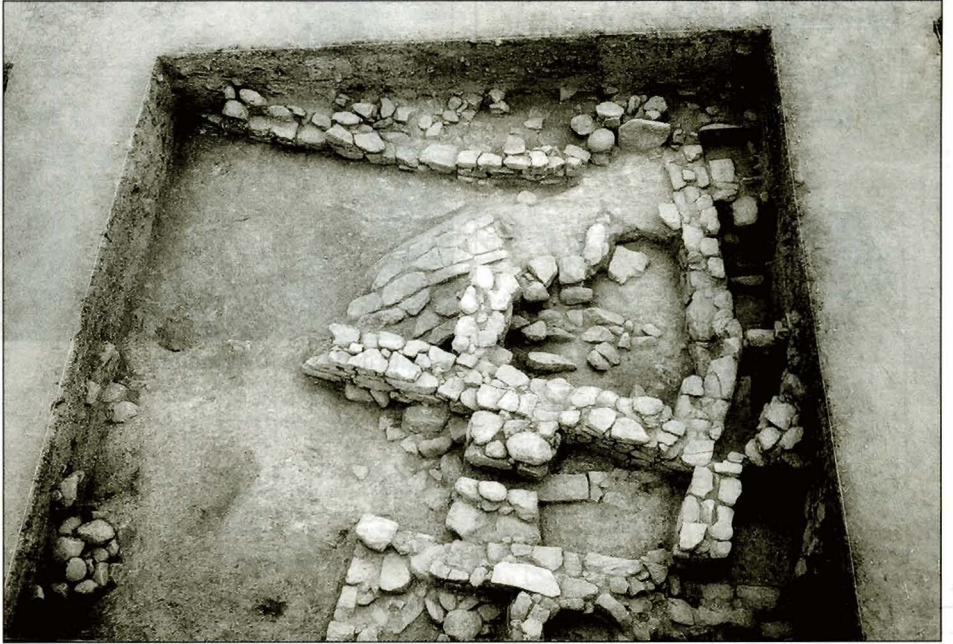
Çizim 2: 16-18 K açmaları yapı kalıntıları



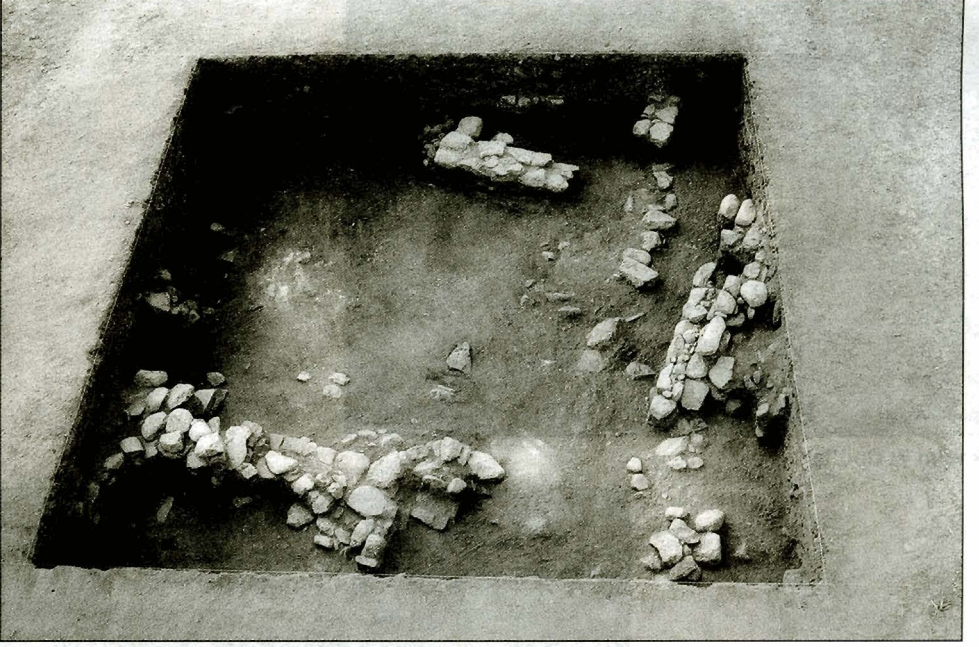
Resim 1: 16-18 K Açmaları



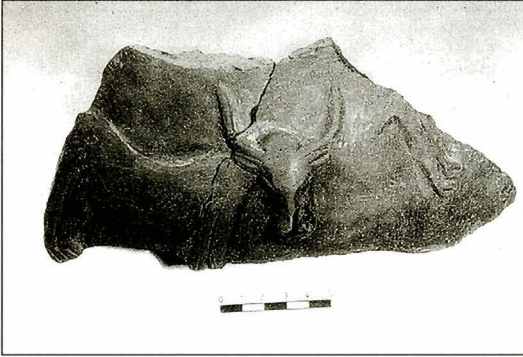
Resim 2: 16 K açması



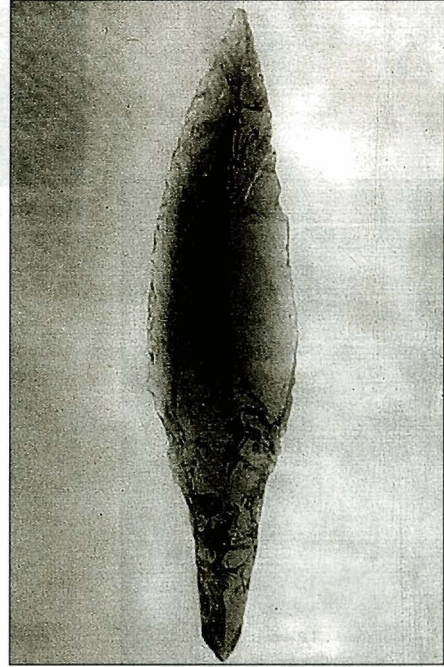
Resim 3: 17 K açması



Resim 4: 18 K açması



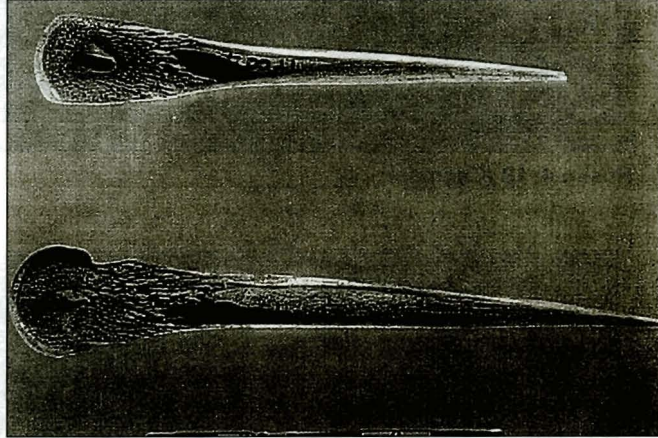
Resim 5: Kabartma bezemeli çanak-çömlek parçaları



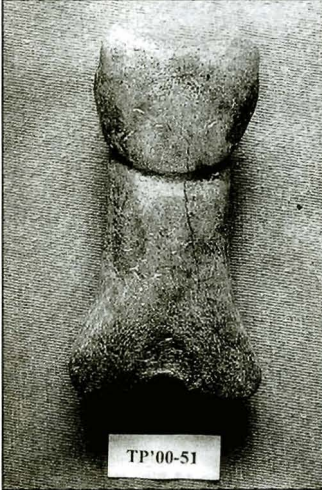
Resim 6: Ok ucu



Resim 7: Celt'ler



Resim 8: Kemik bızlar



Resim 9: Kemik idol